



## Herzlich willkommen zur Infoveranstaltung – Studienfinanzierung in Deutschland mit Schwerpunkt Stipendien!

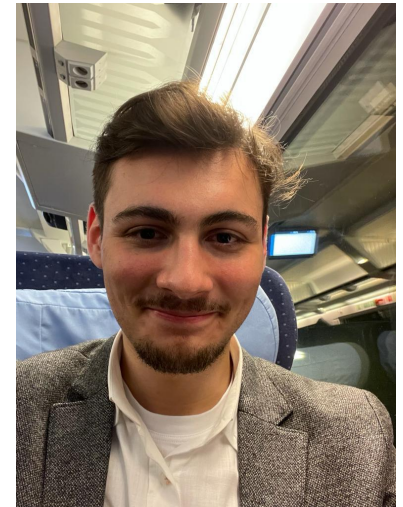
Referent: Luca Oprea-Calin, Freie Universität Berlin

# Ablauf der Veranstaltung

1. Einleitung (Steckbrief)
2. Einstieg - Was bedeutet Förderung? Einführende Diskussion
3. Begabtenförderungswerke in Deutschland
  - 3.1 Was ist ein Begabtenförderungswerk?
  - 3.2 Worin besteht die Förderung?
  - 3.3 Wie bewirbt man sich auf ein Stipendium?
    - 3.3.1 Fallbeispiel I: Konrad-Adenauer-Stiftung
    - 3.3.2 Fallbeispiel II: Heinrich-Böll-Stiftung
4. Bericht aus eigener Erfahrung: Studienstiftung des deutschen Volkes e.V. (Geschichte, Zugangswege, Angebote)
5. Fragen und Rückmeldungen

# 1. Einleitung (Steckbrief)

- Alumnus der **Spezialabteilung am Deutschen Goethe Kolleg** (Jahrgang 2021)
- Seit Oktober 2021 Student der Freien Universität Berlin am Fachbereich Philosophie und Geisteswissenschaften (Institut für Theaterwissenschaft, **Seminar für Filmwissenschaft**) und am Fachbereich Geschichts- und Kulturwissenschaften (Friedrich-Meinecke-**Institut für Geschichte**) (Kombi-Bachelor)
- Seit Januar 2022 Stipendiat der **Studienstiftung des deutschen Volkes e.V.** und seit Juni 2022 Botschafter der Studienstiftung
- Pläne: Doppelmaster Medienwissenschaft und Digital History an der Humboldt-Universität zu Berlin und Promotion



## 2. Einstieg und einführende Diskussion

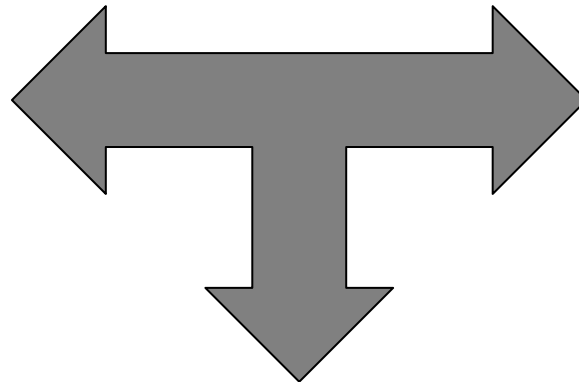
Was bedeutet



?

# Möglichkeiten der Studienfinanzierung

**BAföG**



Bildungsdarlehens-  
angebote sowie  
**Studienkredite**

**Stipendium**

(Überblick: [www.stipendiumplus.de](http://www.stipendiumplus.de))

## 3. Begabtenförderungswerke in Deutschland

### 3.1 Was ist ein Begabtenförderungswerk?

- “akademische Stiftungen” (Moser; Soucek; Göritz 2018, 3)
- unterstützen Studierende und Promovierende
- getragen v.a. durch das Bundesministerium für Bildung und Forschung (BMBF) (vom deutschen Staat bereitgestellte Mittel zur finanziellen Förderung)
- Stipendiatinnen und Stipendiaten werden nach Leistung, Persönlichkeit, gesellschaftliches Engagement gewählt
- gemeinsames Ziel: den akademischen Nachwuchs zu prägen und die Gesellschaft weiterzuentwickeln
- gefordert wird der gesellschaftliche Gestaltungswillen und die Verantwortungsübernahme

## 3.2 Worin besteht die Förderung durch ein Förderungswerk?

### (A) Finanzielle Förderung

- Studienkostenpauschale (300 €)
- monatlich. Grundstipendium (einkommensabhängig, wird in Anlehnung an **BAföG** berechnet)
- Grundstipendium beträgt maximal 812 € pro Monat

### (B) Ideelle Förderung

- Referent\*In & Vertrauensdozent\*In
- Seminare, Tagungen, Akademien
- Veranstaltungen stehen im Zusammenhang mit den pol. und id. Zielen der jeweiligen Stiftung
- Netzwerk und Austausch
- Beratung und Workshops zum Berufsleben

## Exkurs: BAföG - Regelungen und Anspruch auf Förderung

- BAföG = Bundesausbildungsförderungsgesetz
- § 8 BAföG Absatz 1 Satz 1 und Satz 2 - Staatsangehörigkeit und Förderungsberechtigte -> (1) und (2)
- (1) Deutsche[...] im Sinne des GGs.
- (2) Unionsbürger[...], die ein Recht auf Daueraufenthalt im Sinne des Freizügigkeitsgesetzes/EU besitzen [...].
- Berechnung -> § 11 BAföG Absatz 2: “[...] nach Maßgabe der folgenden Vorschriften **Einkommen und Vermögen des Auszubildenden** sowie **Einkommen** seines Ehegatten oder Lebenspartners und **seiner Eltern** in dieser Reihenfolge anzurechnen [...]”.



## Fazit Exkurs: formale Aspekte

- I Stipendien müssen nicht zurückgezahlt werden.
- I Stipendien werden eltern- und einkommensabhängig bewilligt.
- I Der Vergabe des Grundstipendiums steht eine Bedürftigkeitsprüfung voran. Für diese Prüfung sind die BAföG-Regelungen maßgeblich.
- I Das Stipendium im Rahmen der Studienförderung kann im Wintersemester 2023/24 bis zu  $\pm 812$  Euro pro Monat betragen.
- I Studierende der EU-Mitgliedsstaaten sind förderberechtigt (Voraussetzung hier ist, dass diese einen Abschluss an einer deutschen Universität oder Hochschule anstreben).



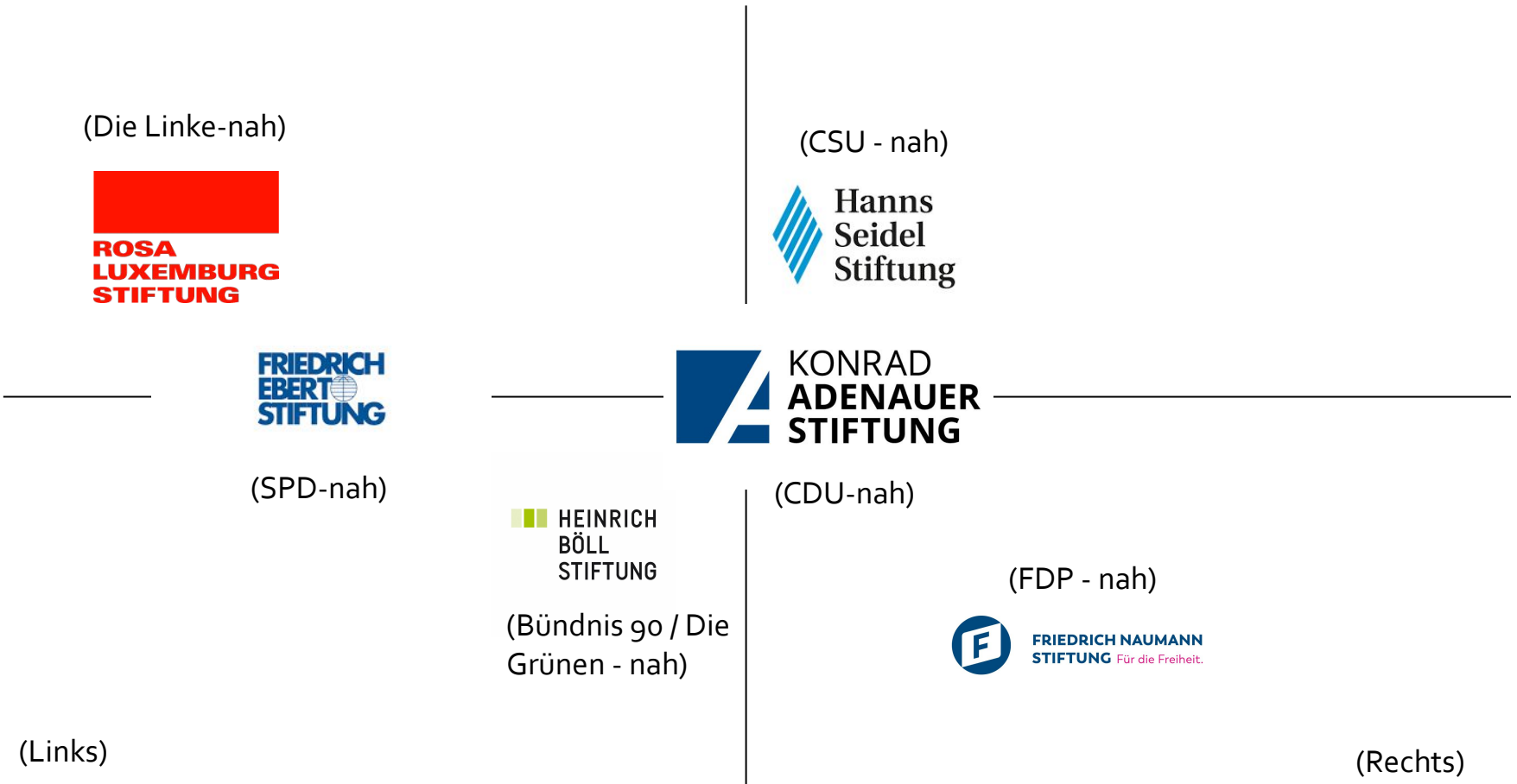
# 6 Deutsche Politische Begabtenförderungswerke



(Links)

(Rechts)

# 6 Deutsche Politische Begabtenförderungswerke



## 3 Konfessionelle & restliche Begabtenförderungswerke

- (a) Avicenna-Studienwerk (muslimisch)
- (b) Cusanuswerk - Bischöfliche Studienförderung (katholisch)
- (c) Evangelisches Studienwerk Villigst (evangelisch)
- (d) Ernst Ludwig Ehrlich Studienwerk (jüdisch)

**AVICENNA**  
STUDIENWERK

**Cusanuswerk**  
Bischöfliche Studienförderung

**Evangelisches  
Studienwerk e.V. Villigst**  
*Wir bewegen Wissen.*

**ELES** Ernst Ludwig Ehrlich  
Studienwerk

- (i) Hans-Böckler-Stiftung (gewerkschaftsnah)
- (ii) Stiftung der Deutschen Wirtschaft (unternehmernah)
- (ii) Studienförderwerk Klaus Murmann (arbeitgebernah)

**Hans Böckler  
Stiftung**  
Mitbestimmung · Forschung · Stipendien

**sdw**  
Stiftung der Deutschen Wirtschaft  
*Wir stiften Chancen!*



## 3.3.1 Fallballspiel I: Konrad-Adenauer-Stiftung

- Ausgangs- und Orientierungspunkt(e): christliches Menschenbild und Gleichwertigkeit, Verschiedenartigkeit und Unvollkommenheit => pol. Leitbilder - u.a. Rechtsstaat und wehrhafte, freiheitliche Demokratie; Soziale Marktwirtschaft; Europäische Integration
- Bewerbungsschlussstermine für Studienförderung: 15. Januar (zum Sommersemester) und **15. Juli** (zum Wintersemester)
- zur Auswahl können nur: Studierende, die mind. zwei Jahre lang die Möglichkeit haben, am Programm der ideellen Förderung teilzunehmen
- **Bewerbungsunterlagen:** (A) *ausformulierter* sowie *tabellarischer Lebenslauf*; Hochschulzugangsberechtigung; (B) **Gutachten** einer Lehrkraft (fachbezogen auf Studienhauptfach) (Bewerbung bis zum 2. FS) / **Gutachten** eines Hochschullehrenden (ab 3. FS); (C) **Praktikantenzugnisse** und sonstige **Leistungsnachweise**
- **Auswahlkriterien:** Fachliche Begeisterung und Motivation, Nähe zu den Werten der KAS; Ehrenamtliche Tätigkeit
- **Auswahlverfahren:** Auswahltagung (Freitag bis Samstag / Sonntag; Gruppendiskussion und Einzelgespräch)



## 3.3.2 Fallbeispiel II: Heinrich-Böll-Stiftung

- politisches Leitbild: Agentur für grüne Ideen, Ökologie und Nachhaltigkeit; Menschenrechte und Demokratie; Selbstbestimmung und Chancengleichheit => "Die grüne politische Stiftung"
- Schwerpunkt Ideelle Förderung: Politische Bildung, Persönlichkeitsbildung, Geschlechterdemokratie und Interkulturalität
- **Bewerbungschlusstermine** für Studienförderung: zum **1. März** und zum **1. September**
- **Auswahlverfahren:** besteht aus **3. Etappen** -> (A) Einreichung der **Bewerbungsunterlagen** auf Onlineportal [www.boell.de/studienwerk](http://www.boell.de/studienwerk); (B) **Gespräch mit Vertrauensdozent\*In** in der Nähe des eigenen Hochschulorts (ca. 60 Minuten); (C) **Auswahlgespräch** mit **Einzelgespräch** und **Gruppendiskussion** in Berlin
- **Bewerbungsunterlagen:** Bewerbungsformular (Vorlage [www.boell.de/studienwerk](http://www.boell.de/studienwerk)), Hochschulzugangsberechtigung, falls schon vorhanden Immatrikulationsbescheinigung, Referenz zum gesellschaftlichen Engagement (bspweise Repräsentant\*In einer Institution oder Organisation, Fachgutachten einer Lehrkraft oder Hochschullehrenden)
- bei der Einstufung in Etappe (B) kommt ein Gutachten des Vertrauensdozent oder der Vertrauensdozentin dazu



# STUDIENSTIFTUNG

Geschichte und Leitbild



# Die Studienstiftung

Ist das älteste und größte Begabtenförderungswerk in Deutschland: Aktuell werden rund 14.000 Studierende und Doktoranden gefördert, insgesamt gibt es mehr als 75.000 noch lebende ehemalige Stipendiatinnen und Stipendiaten. Jährlich werden ca. 3.000 neue Stipendien vergeben.

I Auswahl und Förderung erfolgen unabhängig von **politischen, konfessionellen und weltanschaulichen Vorgaben.**

I **Leistung. Initiative. Verantwortung.**

I Finanzierung durch:

- > Bundesministerium für Bildung und Forschung (ca. 87%)
- > Zuschüsse von Ländern, Kommunen, weiteren Ministerien, Stiftungen, Unternehmen und privaten Spender: innen.





# FÖRDERUNG

Angebote der Studienstiftung – nicht nur finanzielle Entlastung!



# Förderung für Studierende

## ideell

- Akademien und Wiss. Kollegs
- Sprachkurse
- Berufsorientierung
- Kurztagungen
- Stipendiaten machen Programm (SmP)
- Gesellschaft gestalten
- Vertrauensdozenten, Referenten
- Arbeitskreise
- **Netzwerk**

## finanziell

### Einkommensunabhängig

- Studienkostenpauschale 300 €
- Auslandsförderung
- Kinderzuschläge

### Einkommensabhängig

- „Lebenshaltungsstipendium“ nach Bafög von max. 752 €, ggf. plus 109 € Zuschuss zu Kranken-/Pflegeversicherung



# Förderung im Ausland

## Auslandsstipendien

### Art des Aufenthalts

- Studienaufenthalt
- Praktikumsaufenthalt
- Forschungsaufenthalt

### Art der Unterstützung

- Fortzahlung des Inlandsstipendiums
- Reisekostenpauschalen
- monatlicher Auslandspauschalen
- ggf. monatlicher Auslandszuschläge gemäß BAföG
- ggf. Studiengebühreuzuschüsse

## Auslandstreffen

- Jährliche Treffen für Stipendiaten im Ausland
- Veranstaltungen zu Forschung, Kultur und Politik des Gastlandes

# Sonderprogramme

- | für bestimmte Fächer und Vorhaben, z.B.
  - | Praktika bei Internationalen Organisationen
  - | Praxiserfahrung für angehende Journalisten
  - | Programme für USA, China, Japan und Osteuropa
  - | Programm für junge Unternehmensgründer
- | in Kooperation mit anderen Stiftungen, Unternehmen und Institutionen
- | vorherige Förderung durch die Studienstiftung ist nicht nötig
- | Ausschreibung und Bewerbungstermine auf der Homepage der Studienstiftung





# Promotionsförderung

## Doktoranden

### ohne Kind:

---

- elternunabhängiges Stipendium von 1.350 € pro Monat
- Forschungskostenpauschale von 100 € pro Monat

### mit Kind zusätzlich:

---

- Familienzuschlag von 155 € pro Monat
- Kinderzulage ab 155 € pro Monat



# Sommerakademien 2022

## Impressionen





# Frühlingsakademie 2023

## Impressionen

Bildungsbotschafter



Studienstiftung  
des deutschen Volkes





# ZUGANGSWEGE

Wege ins Auswahlseminar

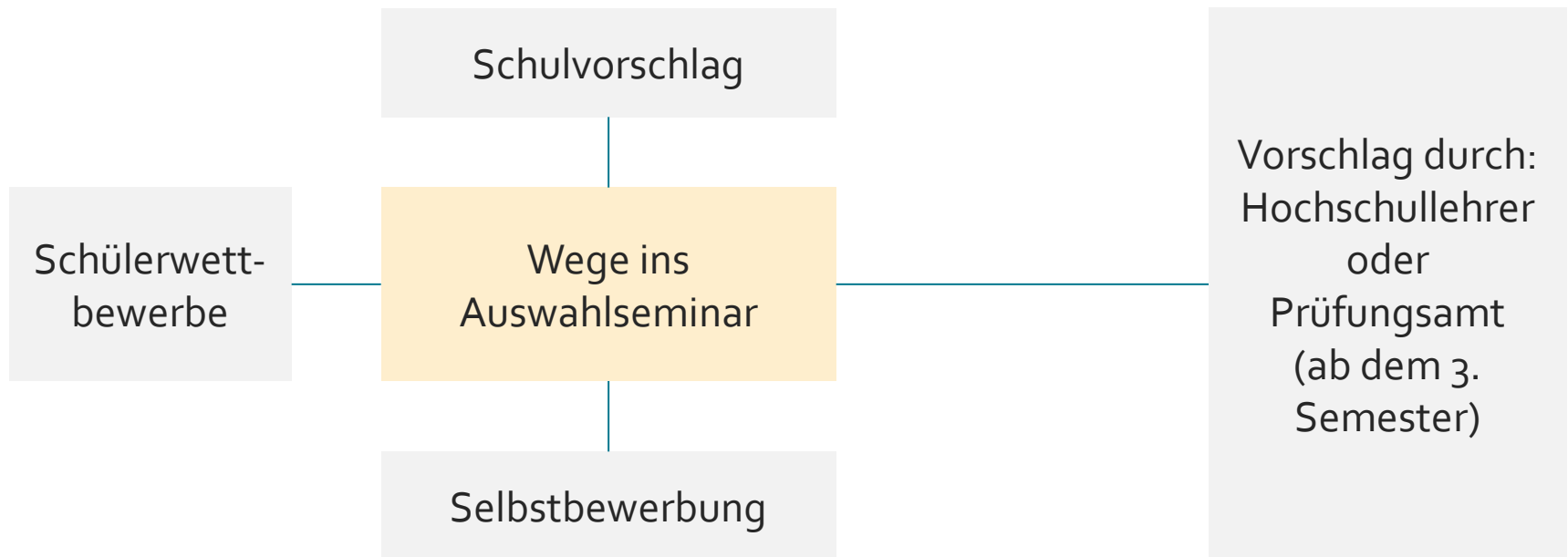
Auswahlseminar

Auswahlkriterien





# Wege in das Auswahlseminar





# Voraussetzungen für die Selbstbewerbung

Allgemeine Hochschulreife

Fachhochschulreife/Fachgebundene  
Hochschulreife

und

Deutsche  
Staatsbürgerschaft

Abitur in Deutschland

EU-Bürger und Student in  
Deutschland

und

Wintersemester ist...

1. Semester

2. Semester

und

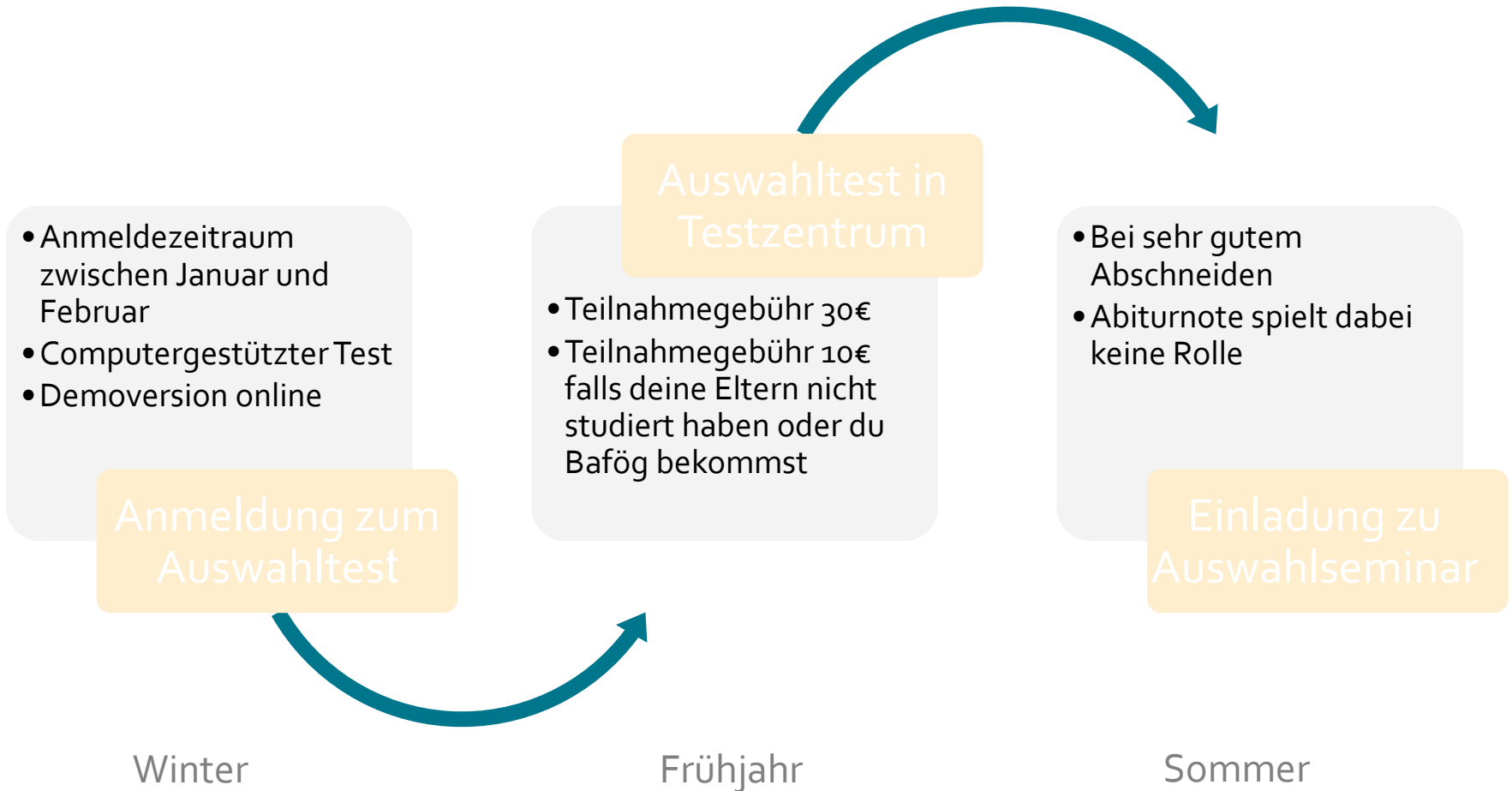
Vollzeit

Erststudium

< 35 Jahre



# Verfahren bei Selbstbewerbung





# Auswahlseminare





# Auswahlseminare

## Ablauf

### Wochenendseminar

- Zwei Einzelgespräche
- Gruppendiskussionen mit eigenem Kurzvortrag

## Auswahl

- Keine Vorauswahl
- Keine Aufnahmequote
- Unabhängige Kommissionen entscheiden über Aufnahme



# Auswahlkriterien







# Ich?



## Weiterführende Materialien und zusätzliche Hinweise

- Überblick Begabtenförderungswerke: [www.stipendiumplus.de](http://www.stipendiumplus.de)
- Flugblatt BMBF “Mehr als nur ein Stipendium” mit Webseiten der Begabtenförderungswerke:  
[https://www.bmbf.de/SharedDocs/Publikationen/de/bmbf/4/30335\\_Mehr\\_als\\_ein\\_Stipendium.pdf?\\_\\_blob=publicationFile&v=3](https://www.bmbf.de/SharedDocs/Publikationen/de/bmbf/4/30335_Mehr_als_ein_Stipendium.pdf?__blob=publicationFile&v=3).
- Richtlinien HBS:  
[https://www.boell.de/sites/default/files/2020-01/A1-1\\_Bewerbung\\_Stud\\_Jan\\_2020.pdf](https://www.boell.de/sites/default/files/2020-01/A1-1_Bewerbung_Stud_Jan_2020.pdf).
- Richtlinien KAS:  
[https://www.kas.de/documents/260020/14921590/Richtlinien\\_SF+FH+JONA\\_Aug\\_2022+%28200521515%29.pdf/935621fc-59a2-2fbb-9ead-63cofbd1e74e?t=1660311948058](https://www.kas.de/documents/260020/14921590/Richtlinien_SF+FH+JONA_Aug_2022+%28200521515%29.pdf/935621fc-59a2-2fbb-9ead-63cofbd1e74e?t=1660311948058).



- Studienstiftung des deutschen Volkes e.V. (Webseite):  
<https://www.studienstiftung.de>.
  - Bewerbung und Auswahl Studienstiftung:  
<https://www.studienstiftung.de/infos-fuer-studierende/bewerbung-und-auswahl>.
  - Studienstiftung - FAQ:  
<https://www.studienstiftung.de/infos-fuer-studierende/faqs-bewerbung-und-auswahl>.
- ! Meldet euch bei Interesse oder weiteren Fragen. Ich freue mich, auf diese reagieren zu dürfen: **lucaopreacalin@gmx.de**